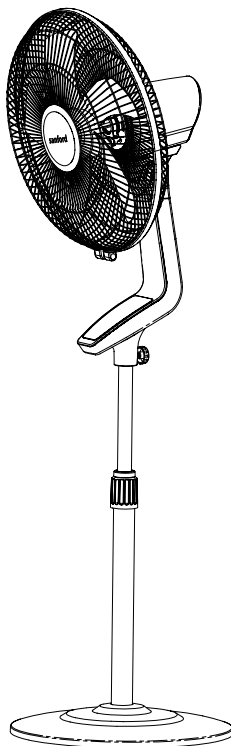


STAND FAN

WITH REMOTE CONTROL

SF905SFN

Scan this QR code and register
for the warranty within 14 days
of the purchase.



Wireless Control
on your Stand Fan
from anywhere
with the **SMART
LIFE APP** on your
smart device.



Scan & Download
SMART LIFE APP



EN ENGLISH

Before beginning installation, read these instructions carefully.
This will simplify installation and ensure that the product is
installed correctly and safely. Leave these instructions near the
product after installation for future reference.



50 Watts
220-240V~50-60Hz

Serial/Batch
No:

TABLE OF CONTENTS

- Please obey the notices in the Instructions Manual to assemble and use the product.
- Please read and understand the Instructions Manual and keep it properly for future reference.
- If you have any question in use, please contact online service in the required language.

Instruction for Installing Stand Fan	3
Caution	3
Assembly	3
Assembly of Base & Column Unit	4
Parts & Features	5
Control Panel	5
Remote Control Description	6
App Installation	6
Care and Cleaning	8
Storage	9

Thank you for buying this product. Please read and understand this manual carefully and keep it properly for convenience. The pictures in this instruction manual are for reference only, specifications are subject to the physical product.

INSTRUCTION FOR INSTALLING STAND FAN

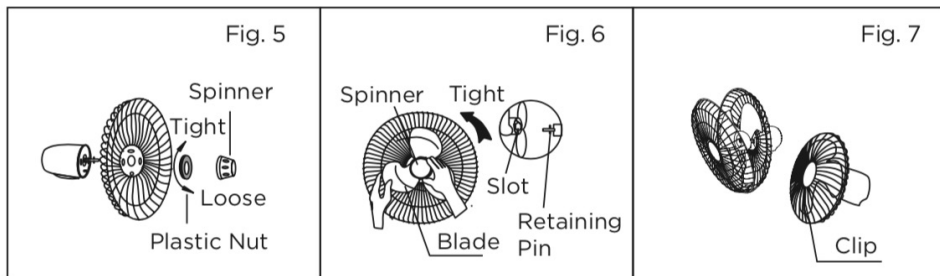
Warning: Be sure to shut off electric supply at main switch or circuit breaker before installation. The important safeguards and instruction appearing in this manual are not meant to cover all possible conditions and situation that may occur. It must be understood that common sense, caution and care are factors which cannot be built into any product. These factors must be supplied by the person (s) caring for and operating the unit. No responsibility will be accepted for any damage which may occur during transport or by improper installation or voltage fluctuation or if any portion of the product has been altered or modified.

CAUTION

- Improper installation may result in the risk of fire, electric shock, or injury to persons.
- To prevent risk of fire and electric shock, do not use the unit near windows.
- Power plug must be removed from power socket before cleaning, servicing, maintenance and move from one location to another.
- The fan should be placed on a flat and stable surface when operating to avoid overturning.
- The fan should not be placed in a damp place or where humidity is high (such as in a bathroom).

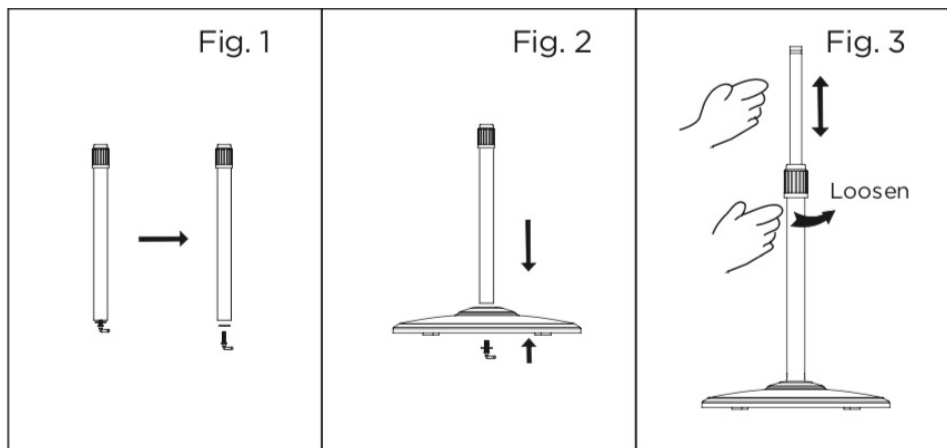
ASSEMBLY

1. Unscrew the spinner clockwise and the plastic nut counter-clockwise to remove both of them. Fix the rear grill so it sits perfectly flush to the motor then tighten the plastic nut clockwise. (See Fig. 5)
2. Insert the blade into shaft, and make sure the rotor shaft pin is fitted into groove of the blade. Turn the spinner counter-clockwise to tighten the blade. (See Fig. 6)
3. Fasten the front grill and the rear grill to each other by using the grill clips. (See Fig. 7)



ASSEMBLY OF BASE & COLUMN UNIT

1. Unscrew the 7-shape Bolt from the Extension Pole. (See Fig. 1)
2. Insert the extension pole in the base and tighten the 7-shape Bolt. (See Fig. 2)
3. From the extension pole, loosen the height adjustment ring and adjust the internal pipe to the desired height.



NOTE: If you can't find the internal pole, it has slid inside the extension pole. You will need to retrieve it by pulling it out from the extension pole (see Fig. 3).

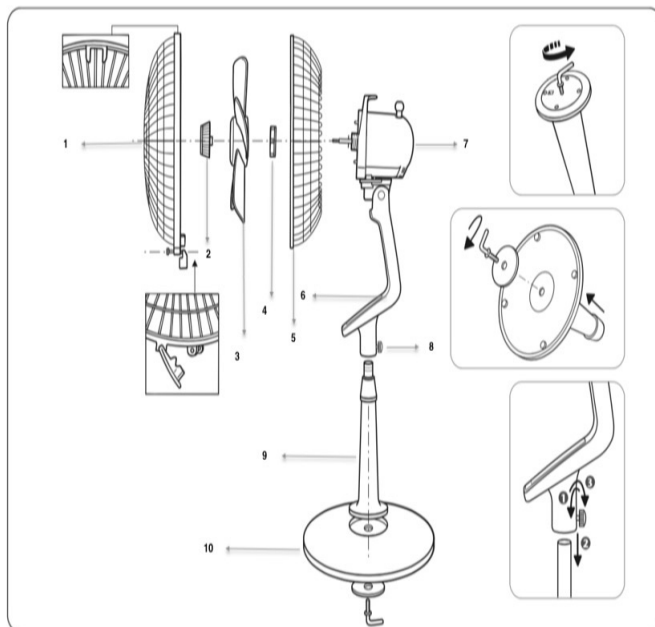
4. To attach the upper portion of the fan to the extension pole, loosen the thumb screw slightly on the bottom of the head unit. Place the head

unit on the extension pole and tighten the thumb screw in alignment with the groove on the internal pole

CAUTION: Height adjustment ring must be fully fastened before the assembly of the motor housing to the extension pole

PARTS & FEATURES

- 1 Front Grill
- 2 Blade Nut
- 3 Blade
- 4 Grill lock
- 5 Rear Grill
- 6 Panel
- 7 Motor
- 8 Lock Sprain
- 9 Pipe
- 10 Base



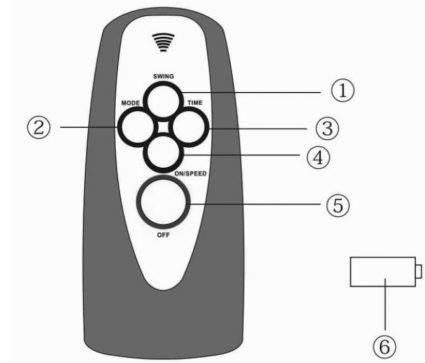
CONTROL PANEL

- 1 Power On/Off Switch
- 2 Speed Control
- 3 Timer Switch
- 4 Mode (Sleep/Normal)
- 5 OSC Switch
- 6 LED Display



REMOTE CONTROL DESCRIPTION

- 1 Swing Switch
- 2 Wind Switch
- 3 Timer
- 4 On/Speed Switch
- 5 Off
- 6 Battery for switch :1.5V*2



APP INSTALLATION



Step 1: Turn the power button ON of the device.

Step 2: Scan the given QR code, or download

“**Smart Life**” from the App Store (iOS)

or the Google Play Store (Android).

Step 3: Open the **Smart Life** app and tap on Register to create a new account. If you already have an existing account, please proceed to login (Figure 1).

Step 4: (A) Please Select the country
(B) Enter your mobile number/email ID
(C) Once done, tap ‘Next’ (Figure 2).

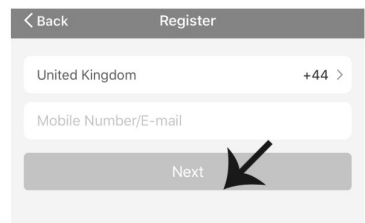
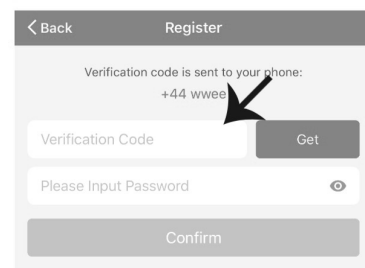


Fig 2



Step 5: Enter the verification code which will be sent to your mobile number/email ID, then assign a new password to your account and tap on “Confirm” to complete the registration process. Once done you will be redirected to **Smart Life** Home page.

Step 6: Tap on ‘Add Device’ or the + sign. Make sure the device is switched on (Figure 4).

Step 7: To select the device, tap on Small Home Appliances, and then choose “Fan” to start Pairing process of the device to the app (Figure 5).

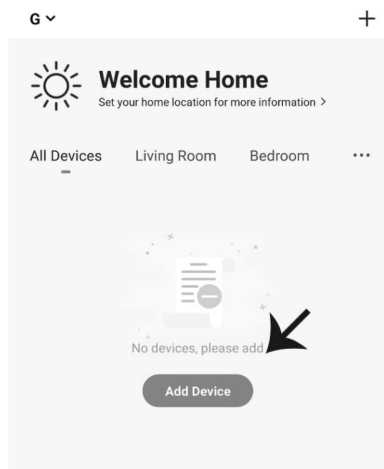


Fig 4

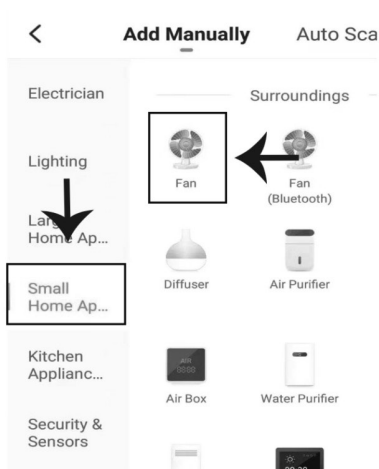


Fig 5

Step 8: Pairing Process

Make sure the fan is connected to power. Make sure Switch off the fan . Long press “OSC” key and wait for long indicator light to display and flash rapidly. Once the light flashes rapidly the device can now be paired with the APP.

Confirm if the light blinks rapidly, select the WiFi network, and enter the password.

Step 9: Once you have successfully completed step 8, you will be redirected to “Connecting Now” page, where the App searches, registers and initializes the device (Figure 8). Once it is completed your device will be successfully paired.



Fig 6

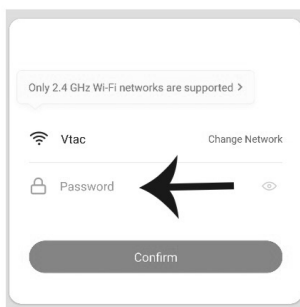


Fig 7

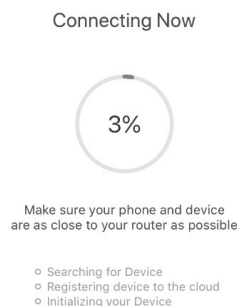


Fig 8

Step10: Once your device is successfully paired, rename the device to your preference. And then tap on completed.

Step11: You can now start controlling your device with the App. Tap the device name on the home page to enter the controls and features of the device.

Step12: Enter the operation interface after the connection is completed. Conduct wind speed, wind type, and timing (in setting) operation (Refer to the example images as shown below)

CARE AND CLEANING

- Unplug the appliance from the main power supply before cleaning.
- Never use abrasive cleaning agents and materials as this may damage the surface finish of the appliance.
- The surface attracts dust easily .thus it should be clean the inner with a soft dry cloth.
- Do not clean the inner portion of the fan.
- When not in use store in a cool dry place and free from dust.

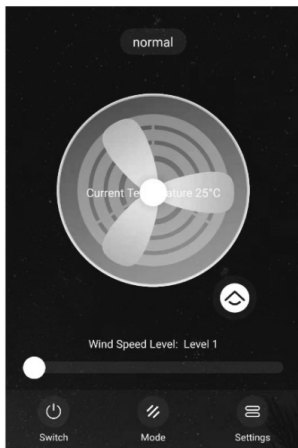


Fig 9

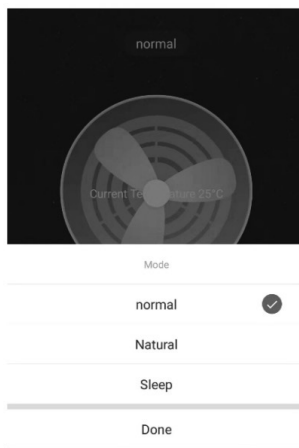


Fig 10

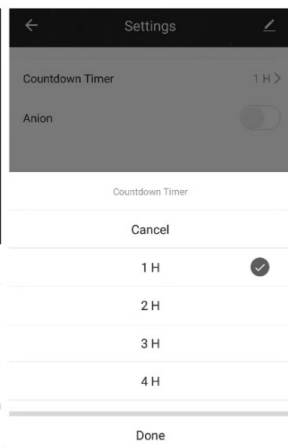
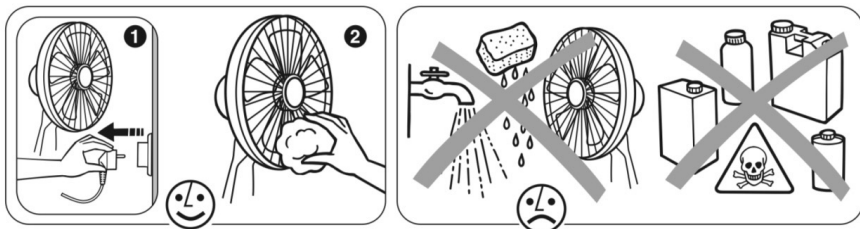


Fig 11

STORAGE

- When you are not using your appliance, store it in a dry place.



WARRANTY INSTRUCTIONS

Thank you for purchasing **SANFORD** products, for the sake of the excellent quality of our products, we certify that **SANFORD** products are free of defects in material and workmanship and the end-user is entitled to this warranty subject to the terms and conditions listed below.

(1) The warranty will be effective only if you receive a Confirmation/Approval email and a warranty certificate from **SANFORD**.

(2) No other express warranty either written or oral is applicable to any product. THE DURATION OF ANY IMPLIED WARRANTIES INCLUDING THE IMPLIED WARRANTY OF MERCHANTABILITY, IS LIMITED TO THE DURATION OF THE EXPRESS WARRANTY OF HEREIN. **SANFORD** SHALL NOT BE LIABLE FOR THE LOSS OF THE USE OF THE PRODUCT, INCONVENIENCE, LOSS, OR ANY OTHER DAMAGES, DIRECT, OR CONSEQUENTIAL, ARISING OUT OF THE USE OF, OR INABILITY TO USE THIS PRODUCT OR FOR ANY BREACH OF ANY EXPRESS OR IMPLIED WARRANTY, INCLUDING THE IMPLIED WARRANTY OF MERCHANTABILITY, IS APPLICABLE TO THIS PRODUCT.

(3) The warranty covers product failure only. If any product is found defective, **SANFORD** will at its option, repair the product in question. Any replaced parts will become the company's property.

(4) The warranty does not apply to/if (a) the accessories provided with the product. (b) cosmetic damage (c) damage due to improper use or maintenance (d) repair or attempted repair of the product by non-authorized persons (e) damage from accidents, lightning, water, fire, improper ventilation, misuse, alteration, or any cause beyond the control of **SANFORD**. (f) the type of the product is defaced, removed, altered, deleted, or rendered illegible.

(5) **SANFORD** will not be liable for any loss directly or indirectly caused by the breakdown of the equipment, also for any delay in repairing the set due to the non-availability of components.

(6) The purchaser's dated bill of sale must be retained as evidence of the date of purchase and to establish warranty eligibility.

(7) The warranty terms and conditions of this warranty certificate would be revised without prior notice.

(8) **SANFORD** and its authorized service centers will make every effort to carry out expeditious repairs under this warranty as soon as possible.



LIMITED WARRANTY

Warranty Period	2 Years
-----------------	---------

SANFORD hereby warrants, subject to the terms and conditions herein below set forth that should this product become defective by reason of improper workmanship or material during the below specified warranty period, **SANFORD** will repair the same, effecting all necessary parts replacement, without charge for either parts or labour.

REGISTER YOUR NEW SANFORD PRODUCT FOR WARRANTY

The product must be registered for warranty within 14 days from the date of purchase. To register your product you'll need the model number, serial number and invoice.



STEP: 1

Register the warranty by scanning the QR code or log on to <http://www.sanfordjapan.com/warranty.html> to access the warranty registration form.

STEP: 2

Fill out the Warranty Registration Form and submit the application after reading and agreeing to the terms and conditions.

STEP: 3

After successful registration, the page will display the notification message "Your entry has been submitted successfully!"

STEP: 4

Our customer service department will verify the warranty registration within 7 days. If your warranty registration is approved, you will receive a Warranty Certificate email. Please keep the certificate to claim the warranty.

If your warranty registration is denied, you will receive an email from us explaining the reason for the rejection.

For more information, Call Toll-Free 800-7263673 (UAE)

Toll-Free 1800-4251163 (INDIA), +966 559039111 (KSA)

+968 9525 8453 (OMAN), +974 3343 7806 (QATAR)

Moreover you may write to sm-dwc@sanford-me.com and service@sanford-me.com or WhatsApp +971 543498627

ضمان محدد

تضمن **سانفورد**، وفقا للشروط والاحكام الموضحة بأنه في حال تعطل هذا المنتج بسبب سوء التصنيع او المواد المستخدمة حسب الفترة الموضحة ادناه، فإن **سانفورد** ستقوم بصيانة ذات المنتج، بما في ذلك كافة الاجزاء التي تأثرت من جراء هذا العطل دون أي رسوم مقابل الاجزاء او العمل.

قم بتسجيل منتج سانفورد الجديد خاصتك للحصول على الضمان

يجب تسجيل هذا المنتج للحصول على الضمان خلال ١٤ يوما من تاريخ الشراء. من اجل تسجيل منتجك، عليك ارفاق رقم المنتج والرقم التسلسلي والفاتورة.

الخطوة ١

تسجيل المنتج عبر مسح رمز الـ كيو آر ضوئيا او الدخول على الرابط
<http://www.sanfordjapan.com/warranty.html>
من اجل الحصول على استمارة التسجيل



الخطوة ٢

املء استمارة التسجيل وقم بتقديمه بعد الاطلاع والموافقة على كافة الشروط والاحكام.

الخطوة ٣

بعد اتمام عملية التسجيل بنجاح، ستظهر لك هذا الرسالة: "لقد تم التقديم بنجاح".

الخطوة ٤

سيقوم قسم خدمة العملاء بمراجعة تسجيلك خلال ٧ ايام، في حال الموافقة على التسجيل الذي قمت به، ستصلك رسالة تحتوي على شهادة الضمان في بريدك الالكتروني. فضلا احتفظ بهذه الشهادة للحصول على الضمان. في حال قبول تسجيلك بالرفض، ستصلك رسالة لتوضيح اسباب الرفض.

للمزيد من المعلومات، يرجى الاتصال بالرقم المجاني 800 7263673 (الامارات العربية المتحدة)

الرقم المجاني 18004251163 (الهند)، +966 559039111 (المملكة العربية السعودية)

+968 84539525 (عمان)، +974 78063343 (قطر)

كما بإمكانك ان تراسلنا على البريد الالكتروني: sm-dwc@sanford-me.com وكذلك: service@sanford-me.com

أو على رقم الواتساب: +971 543498627

شكرا لشرائك منتجات **سانفور**. من اجل ضمان الجودة لمنتجاتنا، نشهد بأن منتجات **سانفور** خالية من العيوب في مواد التصنيع والعمل وأن المشتري له الحق في الحصول على هذا الضمان وفقا للشروط التالية:

1. يكون الضمان ساريا فقط في حال تلقيك لرسالة تأكيد/موافقة من شركة **سانفور** عبر البريد الالكتروني.
2. لا يوجد ضمان صريح آخر سواء كتابي أو شفوي ينطبق على أي منتج. تقتصر مدة أي ضمانات بما في ذلك الضمان الضمني لقابلية التسويق على مدة الضمان الصريح الوارد في هذه الوثيقة. لا تتحمل شركة **سانفور** مسؤولية فقدان استخدام المنتج أو الإنزعاج أو الخسارة أو أي أضرار أخرى ، مباشرة أو تكميلية ، ناشئة عن استخدام أو عدم القدرة على استخدام هذا المنتج أو عن أي خرق أو انتهاك صريح أو ضمني للضمان، بما في ذلك الضمان الضمني للتسويق، ينطبق على هذا المنتج.
3. يغطي هذا الضمان فشل المنتج في العمل فقط. في حال اكتشاف ان الجهاز يحتوي على عطل ما، ستقوم **سانفور**، تطوعا، بصيانة المنتج المذكور. اي اجزاء تم استبدالها تصبح ملكية خاصة بالشركة.
4. لا ينطبق هذا الضمان على أ. الملحقات التي تأتي مع المنتج ب. اعطال كهربائية. ت. عطل بسبب سوء الاستخدام أو الصيانة. ث. صيانة أو محاولة صيانة المنتج بواسطة شخص لا يملك الصلاحية. ج. عطل بسبب الحوادث أو البرق أو الماء أو الحريق أو سوء التهوية أو سوء الاستخدام أو التعديل أو لأي سبب خارج ارادة **سانفور**.
5. لا تتحمل **سانفور** مسؤولية فقدان بسبب تعطل الجهاز بشكل مباشر أو غير مباشر. كذلك، لأي تأخير في صيانة المنتج بسبب عدم توفر قطع الغيار.
6. يجب ارفاق فاتورة الشراء التي تحتوي على تاريخ شراء المنتج كدليل على صحة التاريخ لبدء صلاحية الضمان.
7. ان شروط واحكام هذا الضمان قابلة للتغيير دون سابق اخطار.
8. ستقوم **سانفور** وكافة مراكز الصيانة المعتمدة لديها بكل ما في استطاعتها لصيانة المنتج بالصورة الكاملة تحت هذا الضمان في اسرع وقت ممكن.

العناية والتنظيف

- افصل الجهاز عن مصدر الطاقة الرئيسي قبل التنظيف
- لا تستخدم أبدا مواد التنظيف الكاشطة فقد يؤدي ذلك إلى إتلاف سطح الجهاز
- يجذب السطح الغبار بسهولة لذلك يجب تنظيف الجزء الداخلي بقطعة قماش جافة وناعمة
- لا تنظف الجزء الداخلي للمروحة (المحرك)
- عندما لا يكون الجهاز قيد الاستخدام يخزن في مكان جاف وبارد وخالي من الغبار



التخزين

- عندما لا تستخدم جهازك، قم بتخزينه في مكان جاف.

الخطوة 9: بمجرد إكمال الخطوة 8 بنجاح فسيتم إعادة توجيهك إلى صفحة «الاتصال الآن»، حيث يقوم التطبيق بالبحث عن الجهاز وتسجيله وتهيئته (الشكل 8). وبمجرد اكتماله سيتم إقران جهازك بنجاح.



Fig 6



Fig 7



Fig 8

الخطوة 10: بمجرد إقران جهازك بنجاح، أعد تسمية الجهاز حسب تفضيلاتك. ثم اضغط على مكتمل.

الخطوة 11: يمكنك الآن البدء في التحكم في جهازك باستخدام التطبيق. انقر فوق اسم الجهاز في الصفحة الرئيسية لإدخال عناصر التحكم وميزات الجهاز.

الخطوة 12: أدخل واجهة التشغيل بعد اكتمال الاتصال. إجراء تشغيل سرعة الهواء ونوعها والتوقيت (في الإعداد) (راجع أمثلة الصور كما هو موضح أدناه)

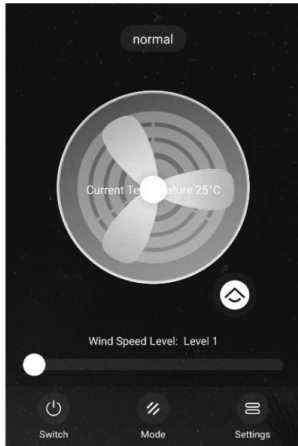


Fig 9

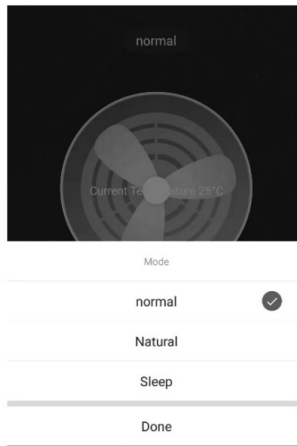


Fig 10

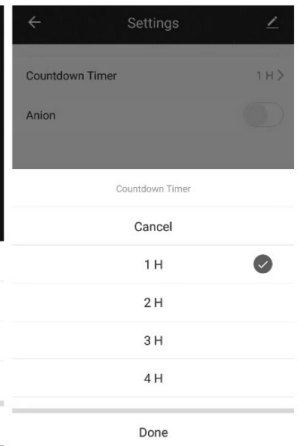


Fig 11

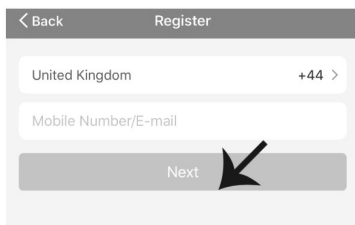
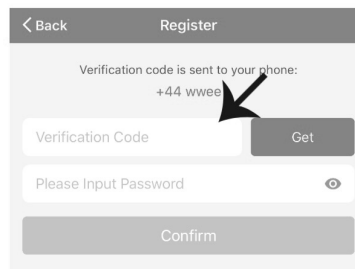


Fig 2



الخطوة 3: افتح تطبيق **Smart Life** واضغط على التسجيل لإنشاء حساب جديد. إذا كان لديك حساب موجود بالفعل ، يرجى المتابعة من فضلك لتسجيل الدخول (الشكل 1).

الخطوة 4: رقم الهاتف المتحرك: حدد الدولة، ثم أدخل رقم هاتفك المحمول. وبمجرد الانتهاء، انقر على «التالي» (الشكل 2).

(B) البريد الإلكتروني: أدخل بريدك الإلكتروني الخاص بك وانقر على «التالي» (الشكل 2).

الخطوة 5: أدخل رمز التحقق الذي سيتم إرساله إلى رقم هاتفك المحمول / بريدك الإلكتروني، ثم قم بتعيين كلمة مرور جديدة لحسابك واضغط على «تأكيد» لإكمال عملية التسجيل (الشكل 3). وبمجرد الانتهاء من ذلك سيتم إعادة توجيهك إلى صفحة **Smart Life** الرئيسية.

الخطوة 6: اضغط على «إضافة جهاز» أو علامة +. وتأكد من تشغيل الجهاز (الشكل 4).

الخطوة 7: لاختيار الجهاز، انقر على **Small Home Appliances**، ثم اختر «Fan» لبدء عملية إقران الجهاز بالتطبيق (الشكل 5).

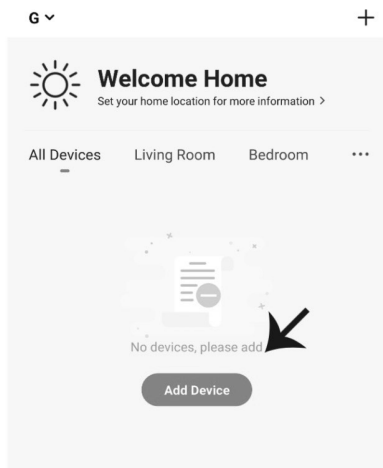


Fig 4

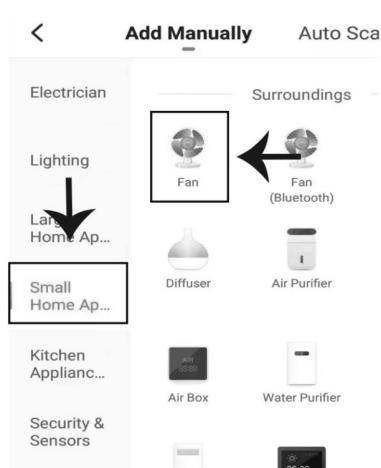


Fig 5

الخطوة 8: عملية الاقتران

تأكد من توصيل المروحة بالطاقة. وتأكد من إطفاء المروحة. اضغط مطولاً على مفتاح «OSC» وانتظر حتى يظهر ضوء المؤشر الطويل ويومض بسرعة. بمجرد وميض الضوء بسرعة يمكن الآن إقران الجهاز بالتطبيق.

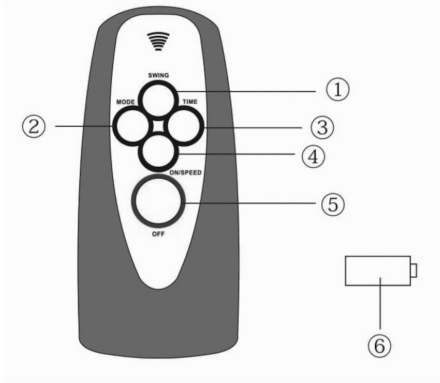
تأكد من وميض الضوء بسرعة، وحدد شبكة WiFi وأدخل كلمة المرور.

لوحة التحكم



- 1 مفتاح التشغيل / الايقاف
- 2 مفتاح تبديل السرعة
- 3 مفتاح المؤقت
- 4 الوضع (النوم, العادي)
- 5 مفتاح التارجح
- 6 اضاءة LED

جهاز التحكم عن بعد



- 1 مفتاح التارجح
- 2 مفتاح الهواء
- 3 المؤقت
- 4 مفتاح التشغيل / التوقف
- 5 مفتاح السرعة
- 6 بطارية : 1,5 فولت * 2

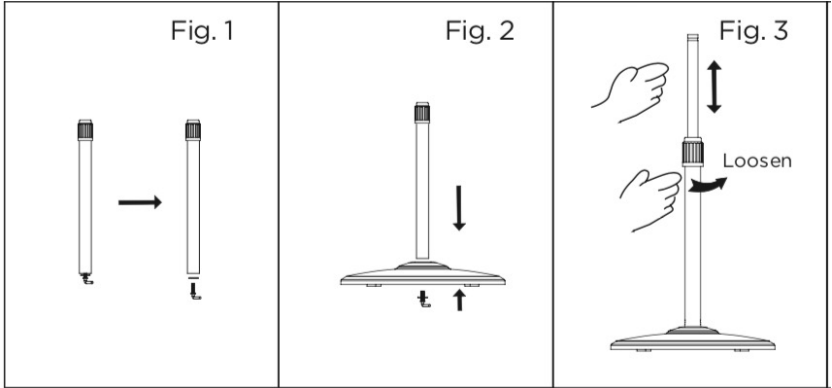
تثبيت التطبيق



الخطوة 1: قم بتشغيل مفتاح الطاقة بالجهاز.

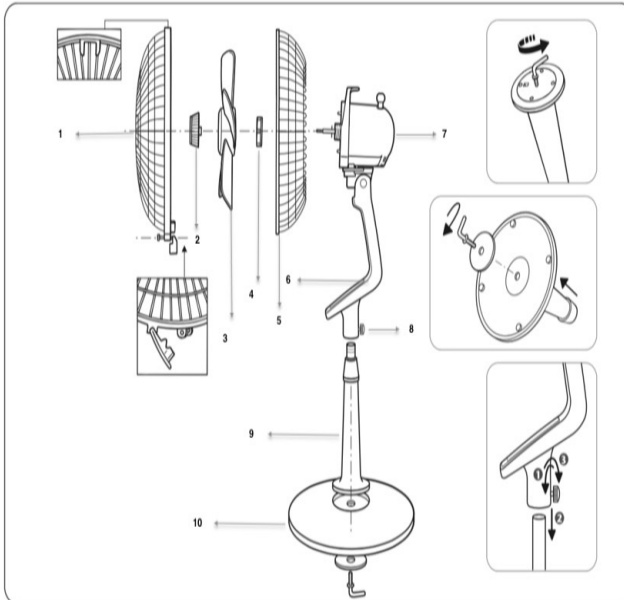
الخطوة 2: امسح رمز الاستجابة السريعة المحدد، أو قم بتنزيل «Smart Life» من (App Store iOS) أو متجر (Google Play Android).

1. قم بفك البرغي ذي الشكل 7 من عمود القاعدة. (انظر الشكل 1)
2. أدخل عمود التمديد في القاعدة وشد البرغي ذي الشكل 7. (انظر الشكل 2)
3. من عمود التمديد، قم بفك حلقة ضبط الارتفاع واضبط الأنبوب الداخلي على الارتفاع المطلوب. ملاحظة: إذا لم تتمكن من العثور على قطعة العمود الداخلي، فقد انزلق داخل عمود التمديد. فستحتاج إلى استعادته عن طريق سحبه من عمود التمديد (انظر الشكل 3).
4. لتوصيل الجزء العلوي من المروحة بعمود التمديد، قم بفك البرغي قليلا في الجزء السفلي من وحدة الرأس. ضع وحدة الرأس على عمود التمديد وشد البرغي بمحاذاة المكان الموجود على العمود الداخلي



تنبيه: يجب تثبيت حلقة ضبط الارتفاع جيدا قبل تجميع بيت المحرك بعمود التمديد

الانتهاء



- 1 الشبكة الأمامي
- 2 صمولة الشفرة
- 2 الشفرة
- 3 قفل الشبكة
- 4 الشبكة الخلفي
- 5 لوحة التحكم
- 6 المحرك
- 7 قفل الرأس (الحركة)
- 8 عمود القاعدة
- 9 القاعدة

تعليمات تركيب المروحة العامودية

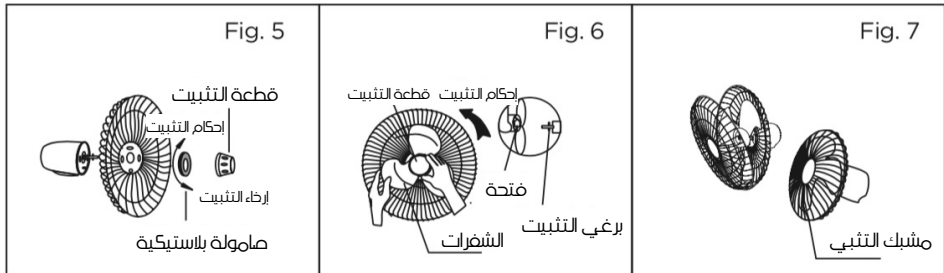
تحذير: تأكد من إغلاق مصدر التيار الكهربائي الرئيسي أو قاطع الدائرة قبل التركيب. لا تقوم الضمانات والتعليمات الهامة التي تظهر في هذا الدليل بتغطية جميع الظروف والأوضاع الممكن حدوثها. وبشكل عام فإن الحذر والعناية هي أمور لا يمكن تركيبها كقطع في أي منتج. ويجب أن يقوم الشخص (الأشخاص) بمراعاة ذلك عند تشغيل الجهاز. لن يتم قبول أو تحمل أي مسؤولية نتيجة أي ضرر قد يحدث أثناء النقل أو بسبب التركيب غير الصحيح أو تعريض الجهاز لجهد كهربائي غير مناسب أو في حالة تغيير أو تعديل أي جزء من الجهاز.

تحذير

- قد يؤدي التركيب غير الصحيح إلى خطر نشوب حريق أو حدوث مدممة كهربائية أو إصابة الأشخاص.
- لتفادي خطر نشوب حريق ومدممة كهربائية ، لا تستخدم الوحدة بالقرب من النوافذ.
- يجب إزالة قابس الطاقة من مقبس الطاقة قبل التنظيف، الصيانة والانتقال من مكان إلى آخر.
- يجب وضع المروحة على سطح مستو وثابت عند التشغيل لتجنب الانقلاب.
- لا يجب وضع المروحة في مكان رطب أو حيث تكون الرطوبة عالية (مثل الحمام).

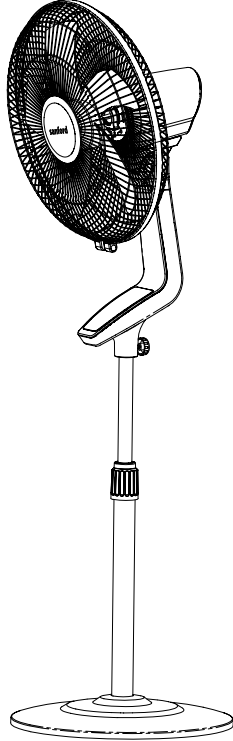
التركيب

1. قم بفك المفتاح الدوار في اتجاه عقارب الساعة والصمولة البلاستيكية عكس اتجاه عقارب الساعة لإزالتها. قم بتثبيت الشبك الخلفي بحيث يكون متماسك تماما مع المحرك ثم شد الصمولة البلاستيكية في اتجاه عقارب الساعة. (انظر الشكل 5)
2. أدخل الشفرة في العمود ، وتأكد من تركيب مسمار العمود الدوار في بيت الشفرة. أدر القرص بعكس اتجاه عقارب الساعة لسد الشفرة. (انظر الشكل 6)
3. ثبت الشبك الأمامي والخلفي ببعضهما باستخدام المشابك. (انظر الشكل 7)



تعليمات
وكتيب الضمان

سانفورد
تعيش تفاصيل يومك



واي فاي

مروحة ذكية

تحكم لاسلكي في المروحة
العمودية من أي مكان
باستخدام التطبيق
الذكي على جهازك
الذكي.



Scan & Download
SMART LIFE APP



مروحة ستاند مع جهاز تحكم عن بعد

اس اف ٩٠٥ اس اف ان

قم بمسح رمز كيو ار ضوئيا ثم قم
بالتسجيل خلال ١٤ يوما من تاريخ الشراء
للحصول على الضمان.



قبل البدء في التركيب، اقرأ هذه التعليمات جيدا. ان اتباع هذه التعليمات
سيسهل عملية التركيب بالشكل الآمن والصحيح. أترك كتيب التعليمات
بالقرب من المنتج للاطلاع عليها لاحقا.



AR ARABIC

50 واط
220-240V~50-60Hz



www.sanfordworld.com | info@sanfordworld.com | صنع في الصين